

CONTEC®

CT 320

Bodenfräsmaschine

Floor planer

Betriebsanleitung (Originalausgabe)
Instruction manual (Original edition)



Inhaltsverzeichnis / Index

1. EG-Konformitätserklärung / EU-Declaration of Conformity	...3
2. Anwendungsbereich der Maschine / Machine applications	...4
3. Technische Daten / Technical Data	...6
3.1 Fräse / Planer	...6
3.2 Werkzeuge / Tools	...7
4. Einsatzgebiete der Werkzeuge / Applications of the tools	...7
5. Sicherheitsregeln für den Betrieb der Bodenfräsen / Safety rules	...8
6. Inbetriebnahme und Fräsen / Operating	...8
7. Wechsel der Trommel / Changing the drum	...10
8. Justieren der Frästrommel / Adjusting the drum	...10
9. Wartung und Reinigung / Maintenance and cleaning	...12
8.1 Lager / Bearings	...12
8.2 Gelenke und Höhenverstellung / Height adjustment and joints	...12
8.3 Riementrieb / Belt drive	...12
8.4 Reinigung / Cleaning	...12
10. Anhang / Appendix	...12

EG-Konformitätserklärung

Monat.Jahr: .

Für das nachfolgend bezeichnete Erzeugnis

Bezeichnung:	Bodenfräsmaschine
Modell:	CT 320
Seriennummer:	

wird hiermit erklärt, dass es den wesentlichen Schutzanforderungen entspricht, die in den nachfolgend bezeichneten Richtlinien festgelegt sind:

RICHTLINIE 2006/42/EG DES EUROPÄISCHEN PARLAMENTS UND DES RATES vom 17. Mai 2006 über Maschinen und zur Änderung der Richtlinie 95/16/EG (Neufassung) – kurz: **Maschinenrichtlinie**

Bevollmächtigte Person im Sinne des Anhang II Nr. 1. A. Nr. 2., 2006/42/EG für die Zusammenstellung der technischen Unterlagen:

Name, Vorname:	Greb, Johannes
Stellung im Betrieb des Herstellers:	Technische Leitung
Anschrift:	Neuer Weg 17, 57518 Alsdorf

Weitere Angaben über die Einhaltung dieser Richtlinien enthält die **Anlage 1**.

Diese Erklärung gilt für alle Exemplare, die nach den entsprechenden Fertigungszeichnungen - die Bestandteil der technischen Dokumentation sind – hergestellt werden.

Diese Erklärung wird verantwortlich für den Hersteller

Name:	Contec® Maschinenbau & Entwicklungstechnik GmbH
Anschrift:	Hauptstraße 146, 57518 Alsdorf, Deutschland / Germany / Allemagne

abgegeben durch

Name, Vorname:	Greb, Johannes
Stellung im Betrieb des Herstellers:	Technische Leitung

Alsdorf, 22.12.2010



Ort/Datum

Rechtsgültige Unterschrift

Die Anlagen sind Bestandteil dieser Erklärung. Diese Erklärung bescheinigt die Übereinstimmung mit den genannten Richtlinien, beinhaltet jedoch keine Zusicherung von Eigenschaften.

Anlage 1 zur Konformitätserklärung

Für das nachfolgend bezeichnete Erzeugnis

(Bezeichnung, Modellnummer)	Bodenfräsmaschine CT 320
--------------------------------	-----------------------------

wird hiermit erklärt, dass es den wesentlichen Schutzanforderungen entspricht, die in den nachfolgend bezeichneten Richtlinien festgelegt sind:

RICHTLINIE 2004/108/EG DES EUROPÄISCHEN PARLAMENTS UND DES RATES vom 15. Dezember 2004 zur Angleichung der Rechtsvorschriften der Mitgliedstaaten über die elektromagnetische Verträglichkeit und zur Aufhebung der Richtlinie 89/336/EWG – kurz: **EMV-Richtlinie**

RICHTLINIE 2006/42/EG DES EUROPÄISCHEN PARLAMENTS UND DES RATES vom 17. Mai 2006 über Maschinen und zur Änderung der Richtlinie 95/16/EG (Neufassung) – kurz: **Maschinenrichtlinie**

Die Konformität wird in Bezug auf folgende angewandte **harmonisierte Europäische Normen** erklärt:

- EN 12100 Teil 1 „Sicherheit von Maschinen – Grundbegriffe, allgemeine Gestaltungsleitsätze“. Grundsätzliche Terminologie, Methodologie
- EN 12100 Teil 2 „Sicherheit von Maschinen – Grundbegriffe, allgemeine Gestaltungsleitsätze“. Technische Leitsätze

Declaration of Conformity according to EN ISO/IEC 17050-1

EC-Declaration of Conformity

Month.Year: .

For the machine described below

Product denomination:	Floor Planer
Model:	CT 320
Serial number:	

Herewith we declare, that the machine is complying with all the essential requirements of the

Machine Directive 2006/42/EC of the EUROPEAN PARLIAMENT of the 17th May 2006

The person authorized to compile the relevant technical documentation (According to Appendix II Nr.

1. A. Nr. 2, 2006/42/EG):

Name, Surname:	Greb, Johannes
Function:	Technical Manager
Address:	Neuer Weg 17, 57518 Alsdorf, Germany

More information on the compliance with the directive is contained in **Appendix 1**.

This Declaration is given by the manufacturer:

Name:	Contec [®] Maschinenbau & Entwicklungstechnik GmbH
Address:	Hauptstraße 146, 57518 Alsdorf, Deutschland / Germany

Given by:

Name, Surname:	Greb, Johannes
Function:	Technical Manager

Alsdorf, 22.12.2010



Place/Date

Signature

Appendix 1 of the Declaration of Conformity

Month.Year: .

For the machine described below

Product denomination:	Floor Planer
Model:	CT 320

Herewith we declare, that the machine is complying with all the essential requirements of the:

Directive 2004/108/EC of the EUROPEAN PARLIAMENT of the 15th of December 2004 on
Electromagnetic Compatibility

Directive 2006/42/EC of the EUROPEAN PARLIAMENT of the 17th May 2006

Harmonised Standards used:

EN 12100 - 1 „Safety of Machinery – Basic concepts“

EN 12100 - 2 „Safety of Machinery – Technical principles“

<h2>2. Anwendungsbereich der Maschine</h2>	<h2>2. Machine applications</h2>
<p>Fräsen von horizontalen, trockenen Böden wie Beton- und Stahlflächen mit und ohne Beschichtung und Asphalt durch Einsatz der von CONTEC[®] angebotenen Fräswerkzeuge. Der Einsatz außerhalb geschlossener Räume ist nur bei trockenem Wetter gestattet.</p>	<p>Planing of horizontal, dry floors such as concrete and steel surfaces with or without a coating and asphalt using CONTEC[®] planing tools. The use of the machine outside is only possible in dry weather.</p>

<h2>3. Technische Daten</h2>	<h2>3 Technical data</h2>																																																														
<h3>3.1 Fräse</h3> <table border="1" data-bbox="185 907 777 1585"> <tr><td>Arbeitsbreite</td><td>320 mm</td></tr> <tr><td>Maschinenbreite</td><td>61 cm</td></tr> <tr><td>Maschinenlänge</td><td>110 cm</td></tr> <tr><td>Maschinenhöhe</td><td>110 cm</td></tr> <tr><td>Gewicht mit Trommel</td><td>230 kg</td></tr> <tr><td>Absaugstutzen ϕ</td><td>70 mm</td></tr> <tr><td>Höhenverstellung</td><td>Handrad und Hebel</td></tr> <tr><td>Vibrationsdämpfung</td><td>Gummipuffer a. d. Griffaufhängung</td></tr> <tr><td>Elektromotor</td><td>400 V, 11-15 kW</td></tr> <tr><td>Schwingungsgesamtwert a_{hv} *</td><td>8,6 m/s²</td></tr> <tr><td>Schalleistungspegel L_{wa} *</td><td>109 dB(A)</td></tr> <tr><td>Dauerschallpegel Leq *</td><td>96 dB(A)</td></tr> </table>	Arbeitsbreite	320 mm	Maschinenbreite	61 cm	Maschinenlänge	110 cm	Maschinenhöhe	110 cm	Gewicht mit Trommel	230 kg	Absaugstutzen ϕ	70 mm	Höhenverstellung	Handrad und Hebel	Vibrationsdämpfung	Gummipuffer a. d. Griffaufhängung	Elektromotor	400 V, 11-15 kW	Schwingungsgesamtwert a_{hv} *	8,6 m/s ²	Schalleistungspegel L_{wa} *	109 dB(A)	Dauerschallpegel Leq *	96 dB(A)	<h3>3.1 Planer</h3> <table border="1" data-bbox="807 907 1394 1653"> <tr><td>Width of cut</td><td colspan="2">320 mm (12.5 in)</td></tr> <tr><td>Width</td><td colspan="2">61 cm (24 in)</td></tr> <tr><td>Length</td><td colspan="2">110 cm (43 in)</td></tr> <tr><td>Height</td><td colspan="2">110 cm (43 in)</td></tr> <tr><td>Weight with drum</td><td colspan="2">230 kg (507 Ibs)</td></tr> <tr><td>Dust port ϕ</td><td colspan="2">70 mm (2.86 in)</td></tr> <tr><td>Height adjustment</td><td colspan="2">Hand wheel and lever</td></tr> <tr><td>Vibration damped handle</td><td colspan="2">Rubber block on handle bracket</td></tr> <tr><td rowspan="2">Electric motor</td><td>Europe</td><td>USA</td></tr> <tr><td>400 V, 11-15 kW, 50 Hz</td><td>460 V, 17.3 kW (23.5 hp) 60 Hz</td></tr> <tr><td>Average value of acceleration a_{hv} *</td><td colspan="2">8,6 m/s²</td></tr> <tr><td>Noise level L_{wa} *</td><td colspan="2">109 dB(A)</td></tr> <tr><td>Noise level Leq *</td><td colspan="2">96 dB(A)</td></tr> </table>	Width of cut	320 mm (12.5 in)		Width	61 cm (24 in)		Length	110 cm (43 in)		Height	110 cm (43 in)		Weight with drum	230 kg (507 Ibs)		Dust port ϕ	70 mm (2.86 in)		Height adjustment	Hand wheel and lever		Vibration damped handle	Rubber block on handle bracket		Electric motor	Europe	USA	400 V, 11-15 kW, 50 Hz	460 V, 17.3 kW (23.5 hp) 60 Hz	Average value of acceleration a_{hv} *	8,6 m/s ²		Noise level L_{wa} *	109 dB(A)		Noise level Leq *	96 dB(A)	
Arbeitsbreite	320 mm																																																														
Maschinenbreite	61 cm																																																														
Maschinenlänge	110 cm																																																														
Maschinenhöhe	110 cm																																																														
Gewicht mit Trommel	230 kg																																																														
Absaugstutzen ϕ	70 mm																																																														
Höhenverstellung	Handrad und Hebel																																																														
Vibrationsdämpfung	Gummipuffer a. d. Griffaufhängung																																																														
Elektromotor	400 V, 11-15 kW																																																														
Schwingungsgesamtwert a_{hv} *	8,6 m/s ²																																																														
Schalleistungspegel L_{wa} *	109 dB(A)																																																														
Dauerschallpegel Leq *	96 dB(A)																																																														
Width of cut	320 mm (12.5 in)																																																														
Width	61 cm (24 in)																																																														
Length	110 cm (43 in)																																																														
Height	110 cm (43 in)																																																														
Weight with drum	230 kg (507 Ibs)																																																														
Dust port ϕ	70 mm (2.86 in)																																																														
Height adjustment	Hand wheel and lever																																																														
Vibration damped handle	Rubber block on handle bracket																																																														
Electric motor	Europe	USA																																																													
	400 V, 11-15 kW, 50 Hz	460 V, 17.3 kW (23.5 hp) 60 Hz																																																													
Average value of acceleration a_{hv} *	8,6 m/s ²																																																														
Noise level L_{wa} *	109 dB(A)																																																														
Noise level Leq *	96 dB(A)																																																														

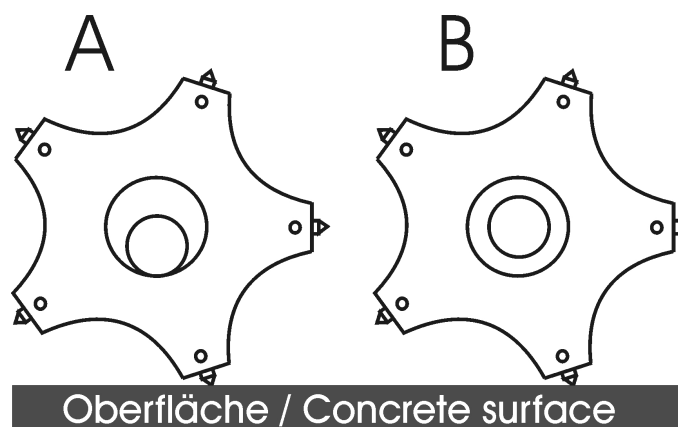
3.2 Werkzeuge		3.2 Tools	
Trommeldurchmesser	225 mm	Drum diameter	225 mm (10 in)
Wellendurchmesser	20 mm	Cutter shaft diameter	20 mm (0.82 in)
Anzahl der Wellen pro Trommel	6	Number of shafts	6
Lamelle	80/8	TCT Cutter	80/8
Walzenfräser	80/20	Milling cutter	80/20
Lamellendurchmesser	80	Cutter ϕ	80
Anzahl Lamellen maximal	128	Max No. of TCT Cutters	128
Anzahl Walzenfräser max.	36	Max. No. of milling cutters	36

4. Einsatzgebiete der Werkzeuge		4. Applications of the tools	
Hartmetall-Lamellen	Für den harten Einsatz, sehr verschleißfest. Zum Aufrauhren von Beton und Asphalt, Abtragen von Kanten und Überhöhungen, Entfernen v. Beschichtungen, Farbe und Schmutz.	TCT Cutters	Heavy duty, long life cutters for all concrete texturing, scabbling, planing and grooving applications. Also used for removal of road markings, roof chippings and brittle coatings
Walzenfräser	Vorwiegend zum Entfernen von Thermoplast-Straßenmarkierungen auf Asphalt und Beton, Entfernen von Bodenbeschichtungen auf Thermoplastbasis.	Milling cutters	Primarily for the removal of thermoplastic road / runway markings. Tipped with tungsten carbide they are cost effective and highly efficient. A range of cutter dimensions are available.
Stahllamellen	Gehärtete Stahllamellen zum Entfernen von Farbüberzügen und Beschichtungen. Auch zum Entfernen von Fett- und Schmutzschichten.	Beam flails	Heat treated cutters for the removal of paint coatings and laitance from new concrete. Also for removing grease, dirt and ice deposits.

<h3>5. Sicherheitsregeln für den Betrieb der Bodenfräsen</h3>	<h3>5. Safety rules</h3>
<p>Achtung! Die Bodenfräse CT 320 ist unter Berücksichtigung geltender Sicherheitsstandards entwickelt worden. Die technischen Sicherheitsvorkehrungen dürfen auf keinen Fall entfernt oder verändert werden. Beim Betrieb der Fräsen sollten außerdem folgende Punkte beachtet werden:</p> <ol style="list-style-type: none"> 1. Die Bodenfräsen dürfen nur mit sämtlichen Schutzvorrichtungen betrieben werden. 2. Der Maschinist darf sich während des Betriebs nicht von der Bodenfräse entfernen 3. Vor dem Verlassen der Bodenfräse hat der Maschinist den Antrieb stillzusetzen und das Gerät gegen ungewollte Bewegungen zu sichern. Bei Elektroantrieben muß außerdem der Netzstecker gezogen werden. 4. Nach Wartungs- und Instandsetzungsarbeiten müssen die Schutzvorrichtungen wieder ordnungsgemäß angebracht werden. 5. Bei Schallpegeln über 90 dB(A) müssen Schallschutzmittel vom Maschinisten getragen werden. <p>Bei größerer Staubentwicklung in geschlossenen Räumen muß die Bodenfräse mit einer Absauganlage betrieben werden.</p>	<p>Attention! The CT 320 floor planers are constructed according to existing safety rules and regulations. These technical precautions should not be removed or changed under any circumstances. While operating the machines the following points should also be kept in mind:</p> <ol style="list-style-type: none"> 1. The planers should always be operated with all safety covers and technical precautions. 2. The operator should never leave the machine during operation. 3. Before leaving the machine all rotary parts should be brought to a stand still. The electric models must be disconnected from the mains. Make sure that the machine cannot roll or move by itself. 4. After maintenance and adjustment all safety covers must be reattached. 5. If the noise level exceeds 90 dB(A) ear protectors must be worn. <p>In the event of a large amount of dust during operation connect a dust collector to the planer.</p>

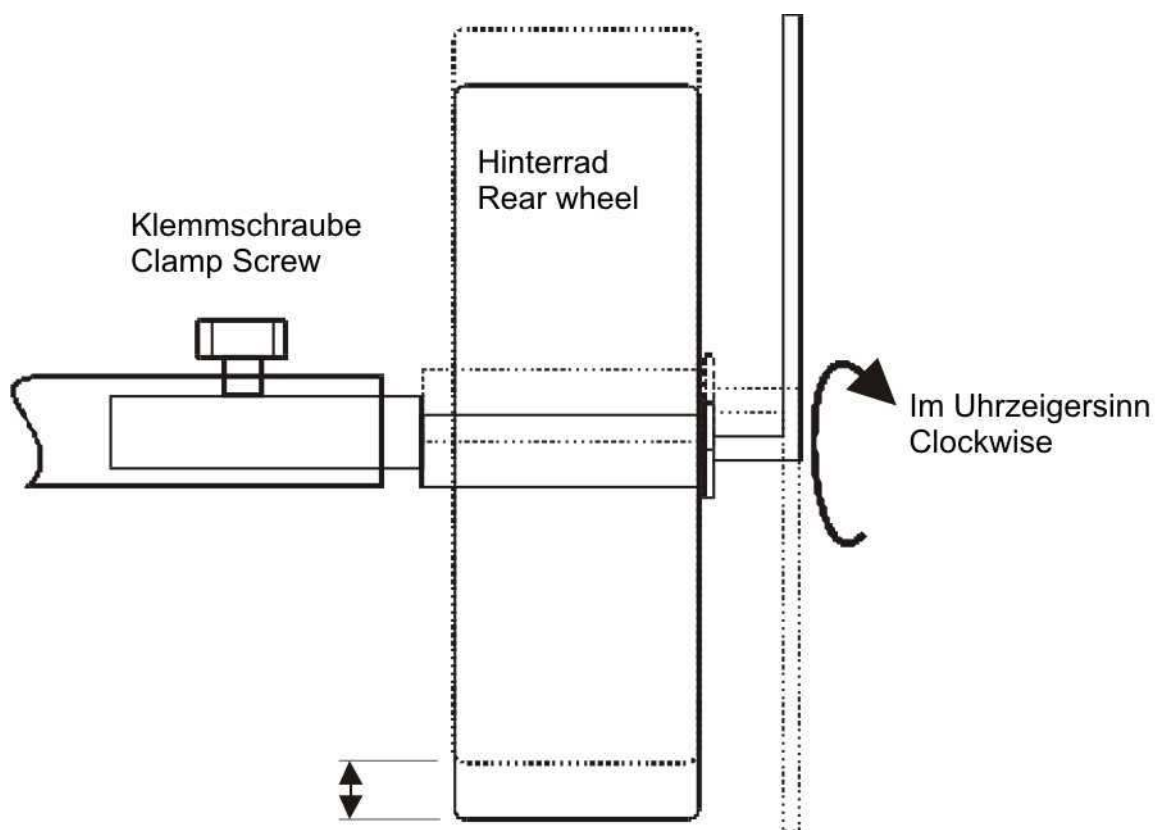
<h3>6. Inbetriebnahme und Fräsen</h3>	<h3>6. Operating</h3>
<p>Nach Montage der für die Anwendung erforderlichen Werkzeuge kann mit dem Arbeiten begonnen werden.</p> <p>Der Hebel Höhenschnellverstellung (Anhang Skizze Pos 97 und 99) muss sich vor dem Einschalten des Motors in oberer Stellung befinden. Außerdem muss das Handrad der Maschine gegen den Uhrzeigersinn bis zum</p>	<p>After mounting the appropriate tools the operation of the planer can begin.</p> <p>The lever of the height adjustment (Appendix diagram No. 97 and 99) has to be in the upper position before the machine is switched on. The hand wheel of the height adjustment must also be turned anti-</p>

<p>Anschlag gedreht werden.</p> <p>Motor Einschalten. Die Fräse ablassen indem der Hebel Höhenschnellverstellung nach unten geschoben wird. Die Arbeitstiefe mit dem Handrad der Höhenregulierung soweit einstellen, bis die Werkzeuge auf dem Boden greifen und der gewünschte Effekt erzielt wird.</p> <p>Achtung: Übermäßige Tiefeneinstellung verringert die Schlagkraft der Werkzeuge und bringt keine Leistungssteigerung. Außerdem werden Trommelwellen und Maschinenlager übermäßig belastet und es kann zum Ausfall der Teile führen.</p> <p>Achtung: Übermäßige Tiefeneinstellung klemmt die Lamelle zwischen Trommelwelle und Oberfläche (A). Die Folge ist die Zerstörung der Lamellen, Trommelwellen und der Trommel. Falls die Maschine tiefer gestellt werden muss, immer darauf achten, dass sich die Werkzeuge noch frei auf den Trommelwellen drehen können (B).</p> <p>Starke Staubentwicklung kann durch Anschluss einer Absauganlage vermieden werden.</p> <p>Die Dämpfung des Bedienergriffs ermöglicht ein fast vibrationsfreies Arbeiten</p>	<p>clockwise as far as possible.</p> <p>Switch the motor on. Lower the planer with the lever to the operating position. Turn the hand wheel of the height adjustment until the tools are lowered to the floor and until you achieve the required finish.</p> <p>Attention: Lowering the tools too much decreases the performance of the machine. You will also destroy the shafts in the drum and the bearings of the machine.</p> <p>Attention: Lowering cutter adjuster too far will cause cage shafts to pinch cutters between the shaft and the surface (A). This will cause cutters, shafts, and cage to break. The cutters should be able to move freely around the shafts at all times (B).</p> <p>Heavy dust can be avoided by connecting a dust collector to the dust port.</p> <p>The vibration damped handle bar ensures an easier operation.</p>
--	--



7. Wechsel der Trommel	7. Changing the drum
<p>Achtung: Vor Wartungsarbeiten Motor zum Stillstand bringen und bei Elektroausführung Netzstecker ziehen.</p> <ul style="list-style-type: none"> - Maschine mit Lifthebel abheben, damit die Werkzeuge den Boden nicht mehr berühren. - Schrauben am rechten Seitendeckel lösen (M10, Schlüsselweite 17 mm) - Seitendeckel vorsichtig abziehen. - Werkzeugtrommel herausziehen. Verschlossene Werkzeuge ausbauen. Trommelwellen und Trommel selbst auf Verschleiß prüfen. Gegebenenfalls mit neuen Werkzeugen bestücken. - Trommel auf eingefettete Antriebswelle schieben. - Seitendeckel wieder befestigen. 	<p>Attention: Before any maintenance, the machine must be brought to a complete stand still. Always disconnect the machine if it is an electric model.</p> <ul style="list-style-type: none"> - Lift the machine with the lever so that the tools are well clear of the floor. - Unscrew the screws on the right side plate (M10, Key width 17 mm) - Carefully remove the side plate. - Take out the drum. Remove worn out tools. Check shafts and drums for wear and tear. If necessary replace new tools on the drum. - Push drum on freshly greased shaft. - Reconnect side plate.

8. Justieren der Frästrommel	8. Adjusting the drum
<p>Durch Unterschiede in den Frästrommeln und durch Verzug während des Betriebs der Fräse CT 320 können Fluchtfehler zwischen der Hinterradachse und der Frästrommelachse auftreten. Dies macht sich durch ein ungleichmäßiges Fräsbild bemerkbar. Die Fräse setzt auf einer Seite früher auf als auf der anderen und nimmt dadurch mehr Material auf einer Seite ab.</p> <p>Die Hinterräder der Fräse sind auf einer Exzenterachse angebracht. (siehe Skizze)</p>	<p>During the operation of the CT 320 floor planer or after a drum has been changed or replaced, the drum shaft and the rear wheel axis can fall out of alignment. This results in an uneven track on the floor. On one side the drum touches the floor before the other and therefore removes more surface material on this side.</p> <p>The two rear wheels are mounted on an eccentric shaft (see diagram).</p>



Falls das Fräsbild eingestellt werden muss, gehen Sie wie folgt vor: Fahren Sie die Fräsmaschine auf eine ebene Fläche. Drehen Sie die Maschine mittels des Handrades so weit hoch, bis alle Werkzeuge den Kontakt zum Boden verlieren. Lösen Sie die Klemmschrauben der Exzenterachse. Auf der äußeren Seite des Hinterrades befindet sich eine Schraube, mit der das Rad auf der Welle gehalten wird. Durch drehen der Schraube wird sich auch die Exzenterachse drehen und die Fräsmaschine sich auf einer Seite auf und wieder ab bewegen. Um ein Lösen der Schraube zu verhindern, drehen Sie immer in Uhrzeigerichtung. Drehen Sie so lange an der Welle bis sich die Werkzeuge der Frästrommel alle mit dem gleichen Abstand zum Boden befinden. Ziehen Sie die Klemmschraube der Exzenterachse wieder an.

If the drum has to be adjusted proceed as follows:

Place the planer on an even floor. Lift the machine with the height adjustment hand wheel, until all the tools are well clear of the floor. Loosen the clamping screw of the eccentric shaft. On the other side of the rear wheel is a screw which keeps the wheel on the shaft. Turning the screw will also turn the eccentric shaft. The floor planer moves up and down on one side. Always turn the screw clockwise. Anti clockwise would loosen the screw. Keep turning until all the tools on the drum are the same distance to the floor. Tighten the clamping screw again.

9. Wartung und Reinigung	6. Maintenance and cleaning
<p>9.1 Lager Alle Kugellager sind auf Lebensdauer geschmiert.</p> <p>9.2 Gelenke und Höhenverstellung Alle Gelenke sind periodisch mit handelsüblichem Maschinenfett zu schmieren.</p> <p>9.3 Riementrieb Die Riemen sind in Intervallen von ungefähr 30 Betriebsstunden zu überprüfen und ggf. auszuwechseln. Die Riemenspannung erfolgt automatisch über eine Spannrolle.</p> <p>9.4 Reinigung Eine regelmäßige Reinigung der Maschine erhöht die Lebensdauer aller Maschinenkomponenten und Werkzeuge.</p>	<p>9.1 Bearings All bearings are greased for their life time.</p> <p>9.2 Height adjustment and joints All joints have to be greased periodically with a standard machine grease.</p> <p>9.3 Belt drive Check the belts after approximately every 30 hours of operation. . The belt is tensioned automatically by a tensioner wheel underneath the belt cover.</p> <p>9.4 Cleaning Regular cleaning of the machine increases the life of all components and tools of the planer.</p>

10. Anhang / Appendix

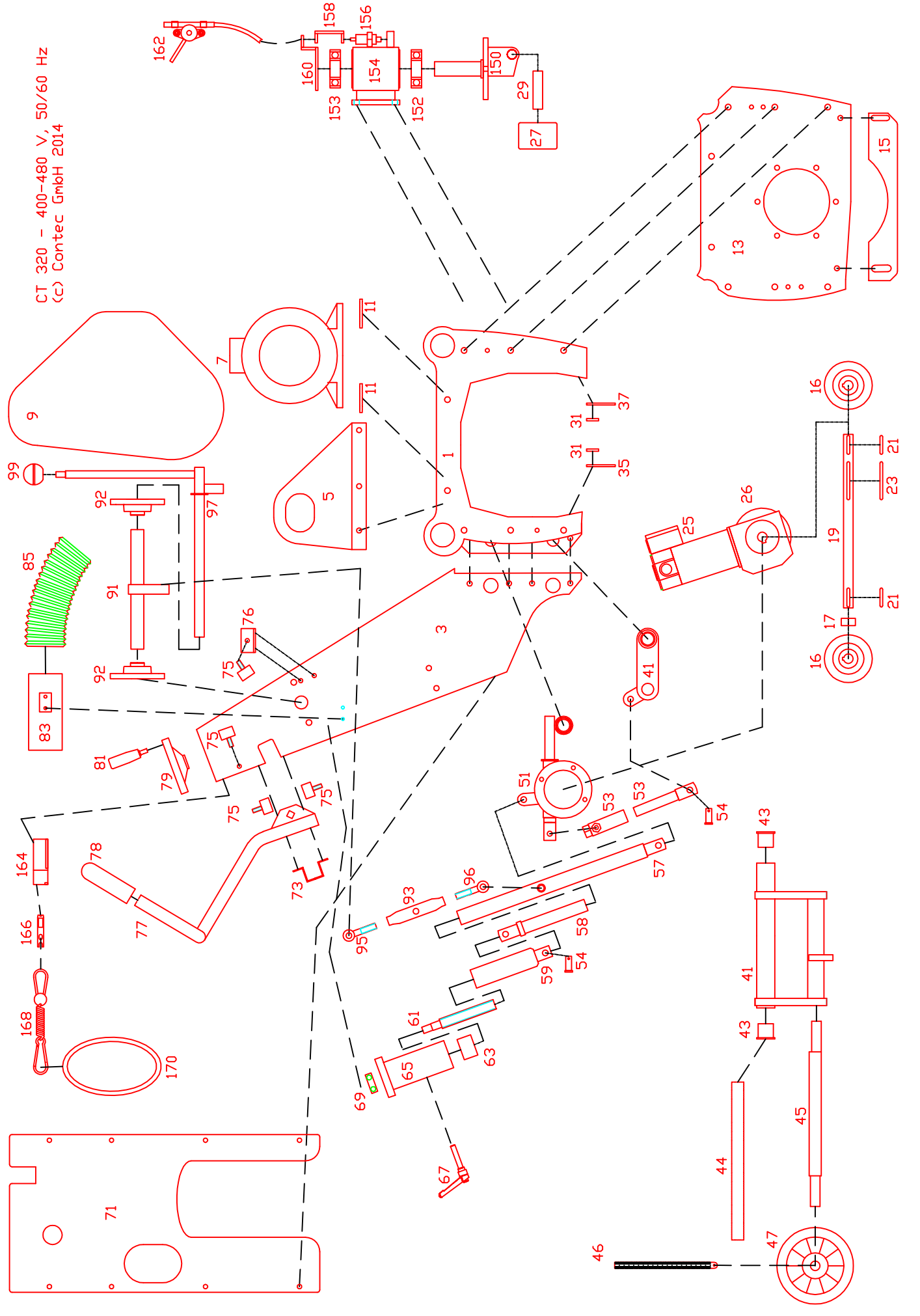
Explosionszeichnung (Skizze) / Diagrams

Verdrahtungsplan / Wire diagram

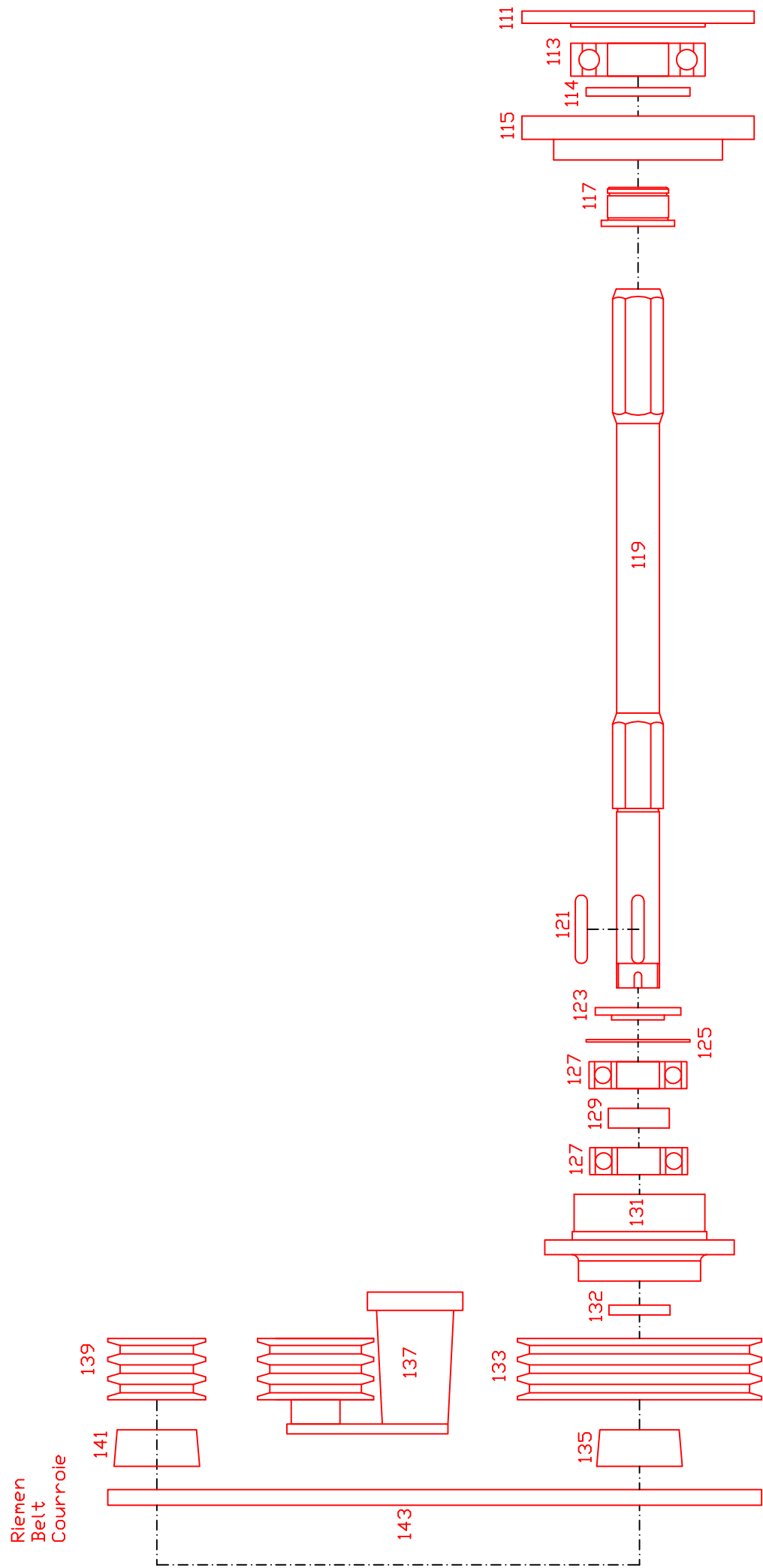
Werkzeuge / Tools

Teileliste / Part list

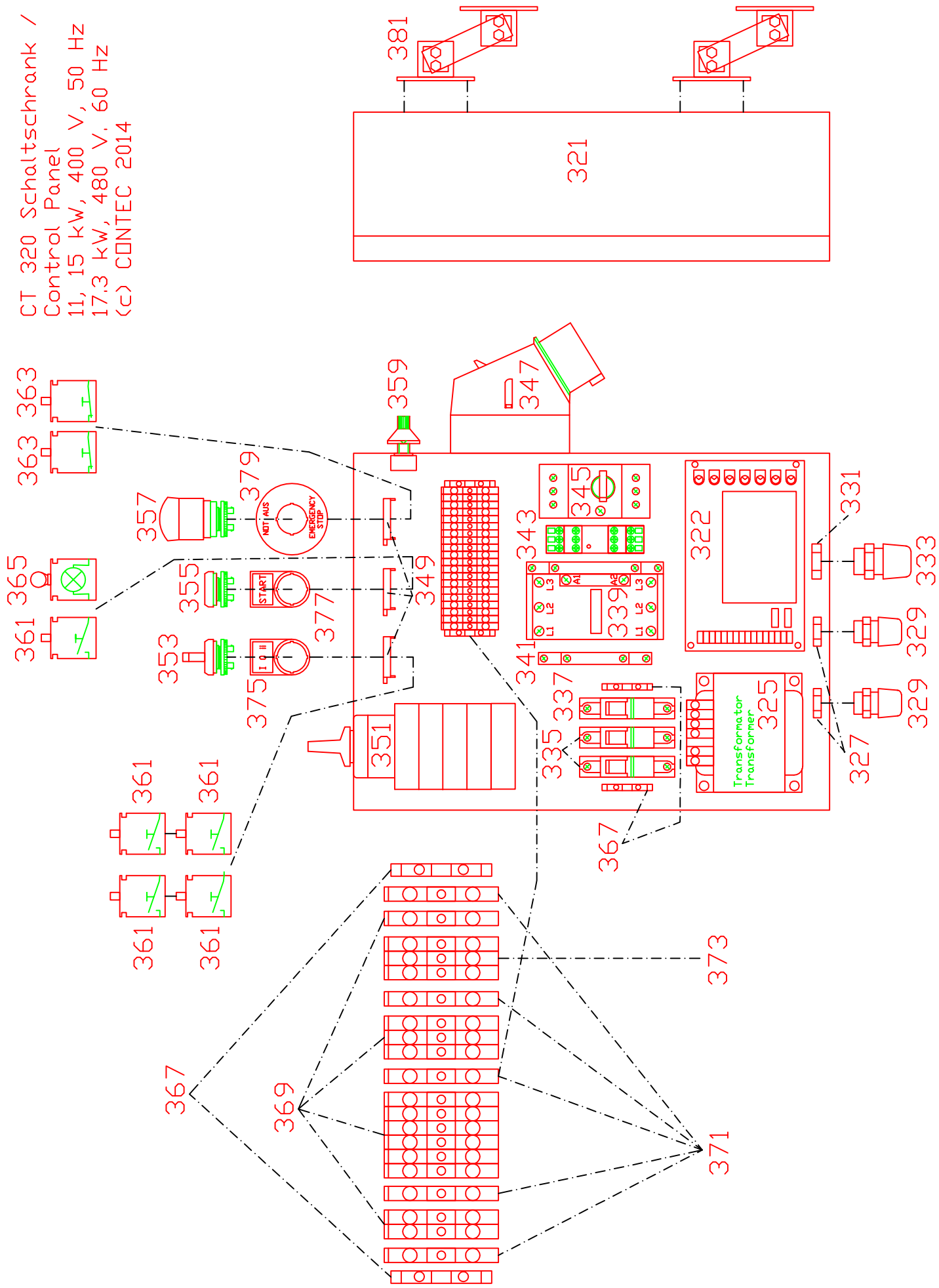
CT 320 - 400-480 V, 50/60 Hz
(c) Contec GmbH 2014

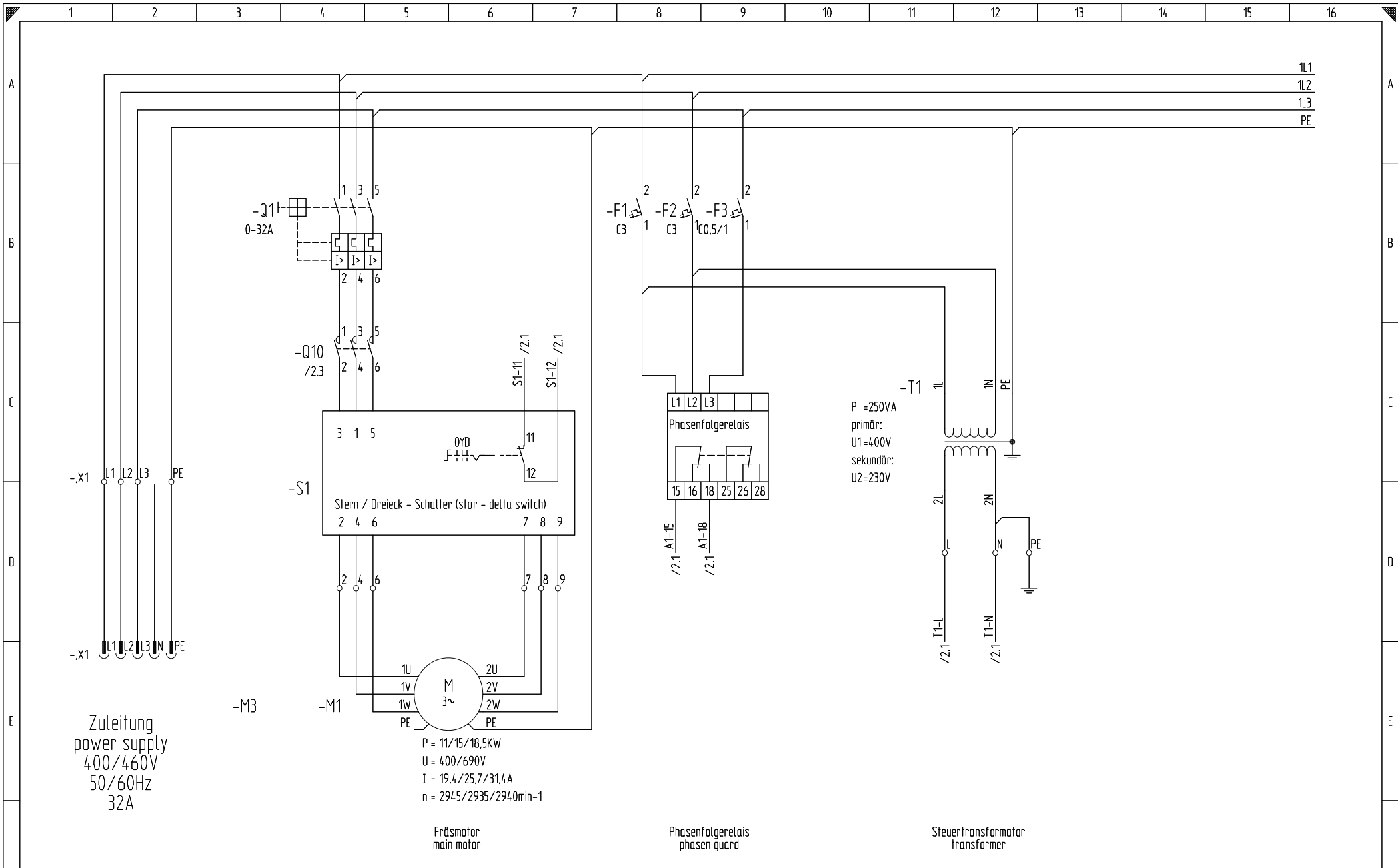


CT 320 Riementrieb und Trommelwelle /
Belt drive and shaft
(c) Contec GmbH 2016

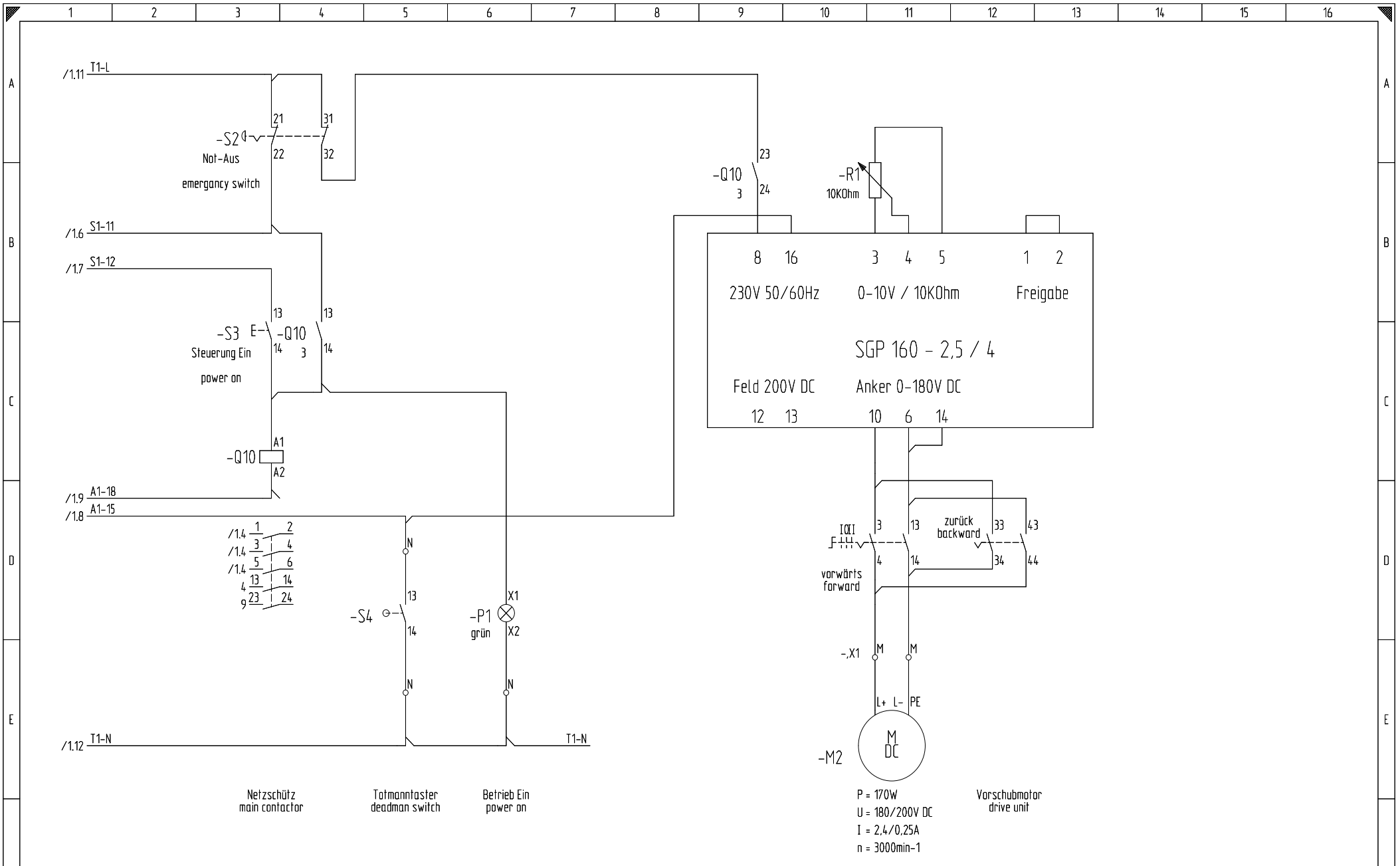


CT 320 Schaltschrank /
 Control Panel
 11, 15 kW, 400 V, 50 Hz
 17.3 kW, 480 V, 60 Hz
 (c) CONTEC 2014



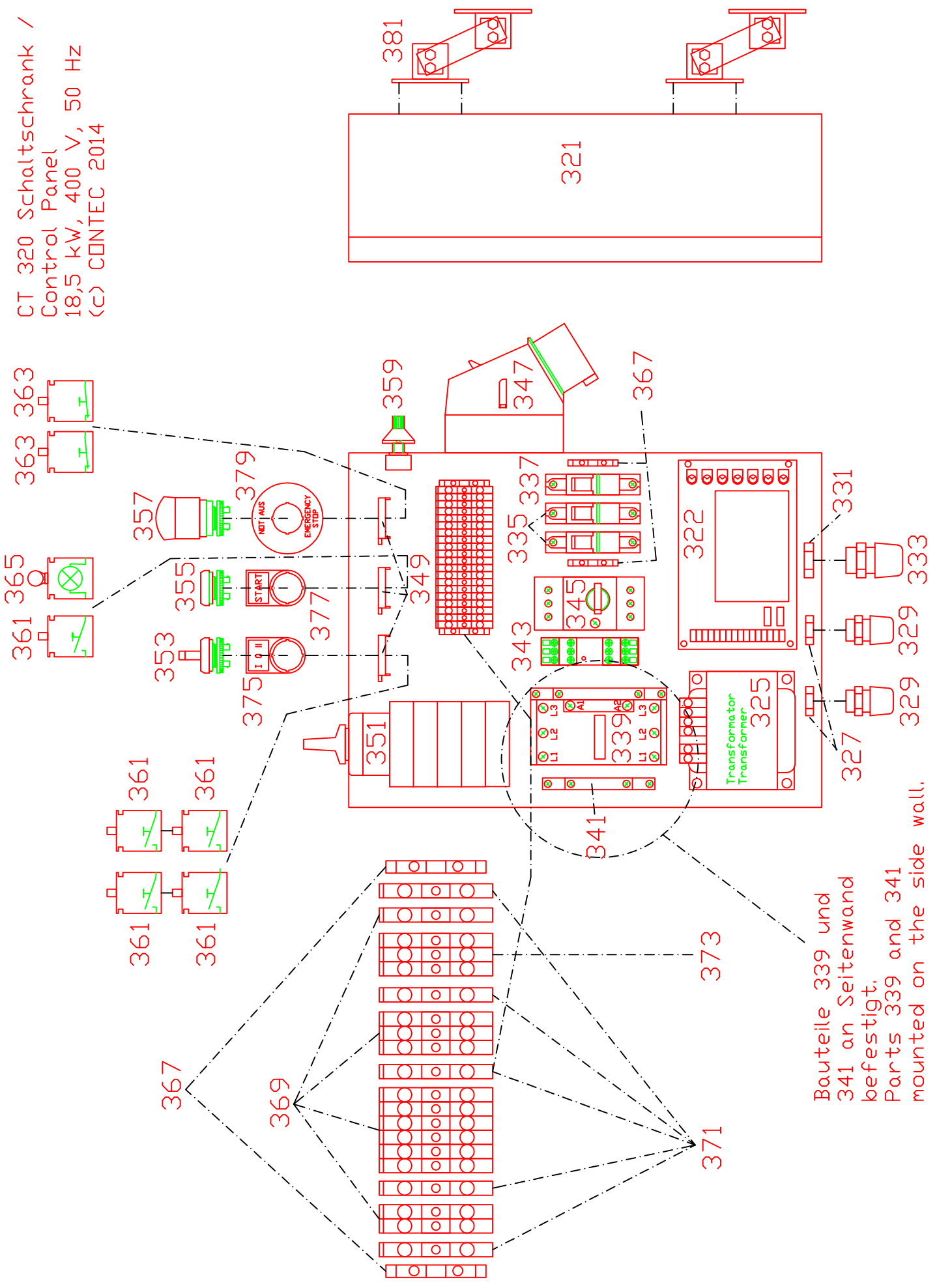


F				Datum 17.02.2015		CONTEC [®]		ver.1.0		CT 320 Fräsmaschine		Projekt:		=		F	
				Bearb. Kirchhöfer										Projekt Nr. 00010036		Blatt 1	
				Gepr.										Zeichnung: vpla0001.zng		van 2 Bl.	
Zustand	Anderung	Datum	Name	Norm	Urspr.	Ers. f.	Ers. d.										
1		2															



Datum		17.02.2015		CONTEC [®]	ver.1.0	CT 320 Fräsmaschine	Projekt:		=	
Bearb.		Kirchhöfer					Projekt Nr. 00010036		Blatt 2	
Gepr.							Zeichnung: vpla0001.zng		van 2 Bl.	
Zustand	Änderung	Datum	Name	Norm	Urspr.	Ers. f.	Ers. d.			
1		2			3			12	16	

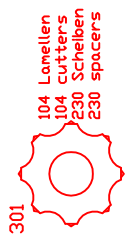
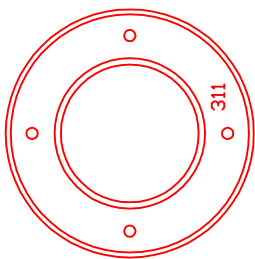
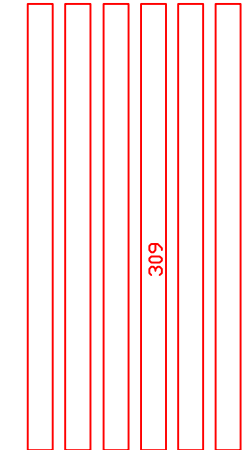
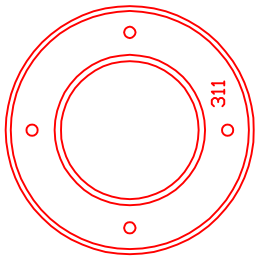
CT 320 Schaltschrank /
 Control Panel
 18,5 kW, 400 V, 50 Hz
 (C) CONTEC 2014



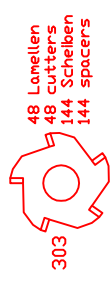
Bauteile 339 und
 341 an Seitenwand
 befestigt.
 Parts 339 and 341
 mounted on the side wall.

Werkzeuge für CT 320
 Tools for CT 320
 (c) Contec GmbH 2014

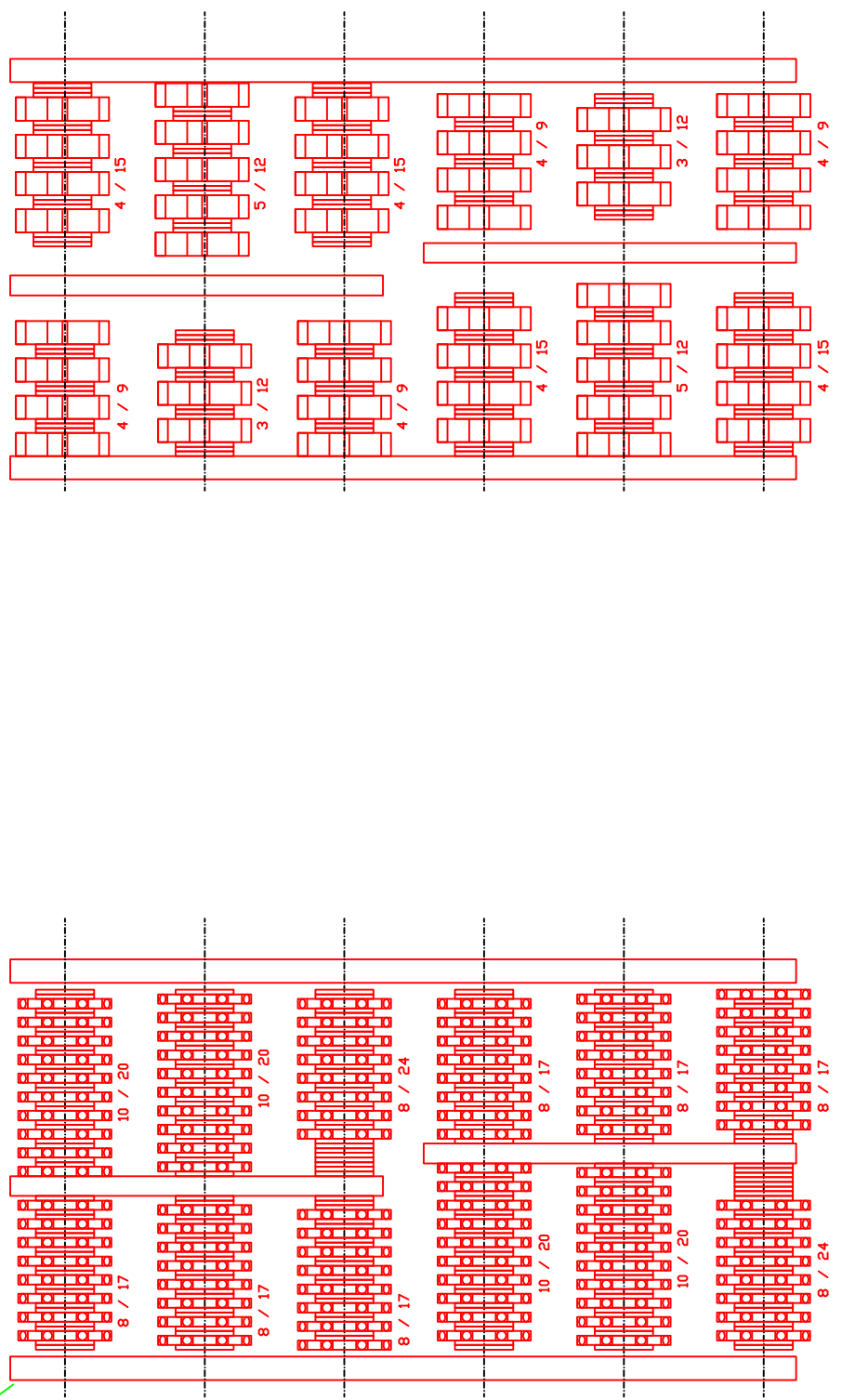
300 Trommel / drum

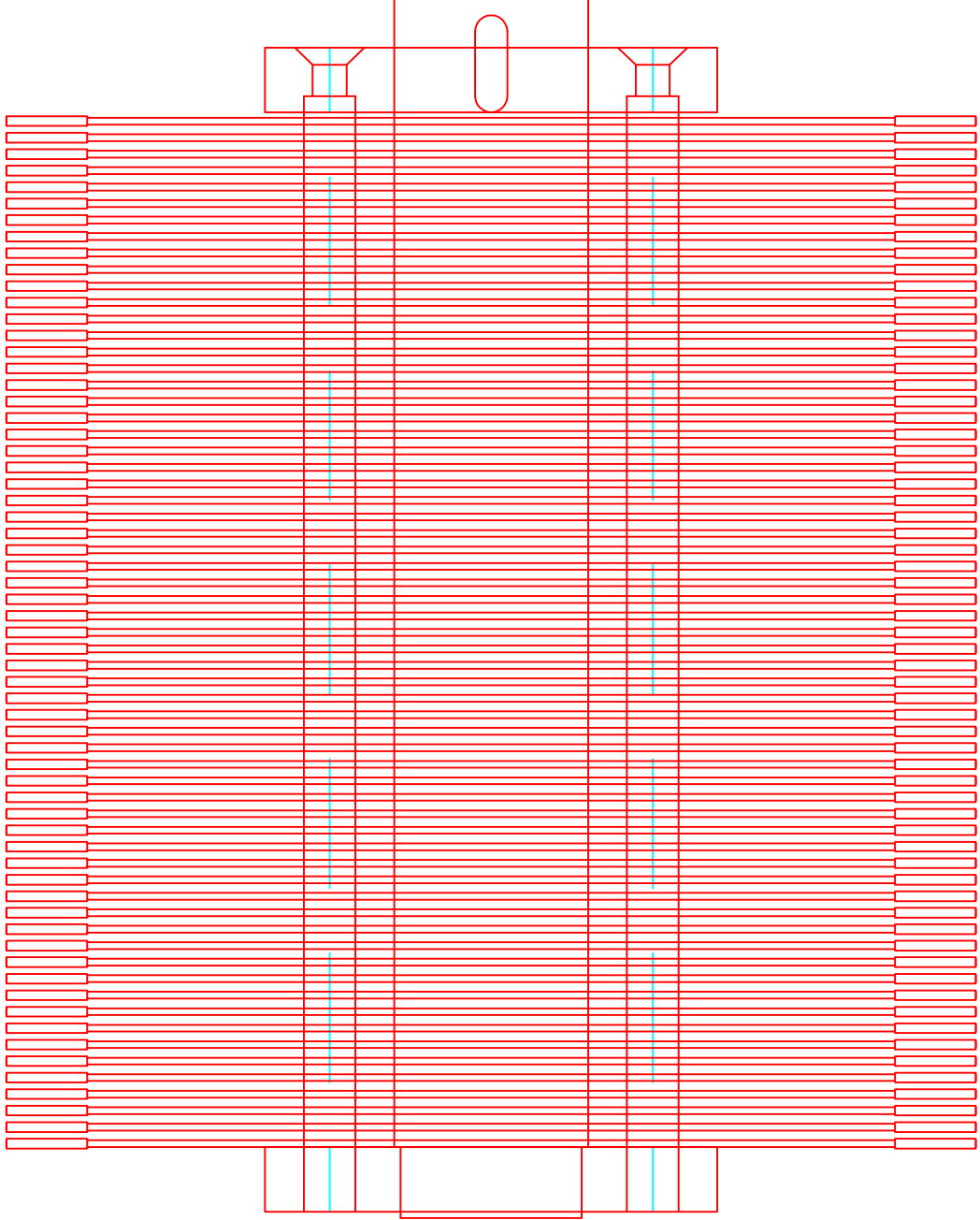


104 Lamellen
 104 cutters
 230 Schelben
 230 spacers



48 Lamellen
 48 cutters
 144 Schelben
 144 spacers





63 Blatt / Blades

(Verwendungsbereich)		(Zul.Abw.)	(Oberfl.)	Masstab	(Gewicht)
CT320				Werkstoff	RSt 37-2
				(Benennung)	Trommel Voll mit 3mm Distanz
		Datum	Name	(Zeichnungsnummer)	Blatt
		Bear.	Dietz		
		Gepr.			
		Norm			
		Firma	CONTEC GmbH		
		57518	Alsdorf		
Zust. Änderung	Datum	Name	(Urspr.)	(Ers.f.)	(Ers.d.)
					Bl.

CT 320-11

Artikelnummer / Part No.	Bezeichnung	Description	Stückzahl / Quantity	Zeichnung / Diagram
Stückliste / Part List: CT 320-11				
19-10-14-00	Fräsgehäuse	Machine Frame	1,00	1
19-10-43-00	Griffkonsole	Handle Frame	1,00	3
19-10-49-01	Riemenschutz hinteres Blech	Belt Cover rear Plate	1,00	5
55-04-46-75	Motor	Motor	1,00	7
19-10-48-01	Riemenschutz	Belt Cover	1,00	9
19-10-42-02	Motorhalteleiste	Motor Bracket	2,00	11
19-10-41-00	Gehäusedeckel rechts	Side Plate right	1,00	13
19-10-46-00	Schleifblech	Sealing Slide	2,00	15
80-20-31-00	Antriebsrad	Drive Wheel	2,00	16
90-21-95-52	Klemmring Antriebswelle	Clamping Ring Drive Shaft	1,00	17
19-10-20-01-S	Antriebswelle	Drive Shaft	1,00	19
6885-40-6-7	Passfeder	Key	2,00	21
6885-80-6-7	Passfeder	Key	1,00	23
50-20-20-19	Antriebsmotor	Drive Unit Motor	1,00	25
50-20-20-20	Getriebe	Gearbox	1,00	26
80-20-80-60	Vorderrad	Front Wheel	1,00	27
19-10-01-07	Vorderradachse	Front Wheel Axis	1,00	29
19-10-47-01	Flacheisen Gummi vorne/hinten	Bracket Rubber Sealing front/back	2,00	31
70-10-47-01-H	Gummileiste hinten	Rubber Sealing rear	1,00	35
70-10-47-01-V	Gummileiste vorne	Rubber Sealing front	1,00	37
19-10-04-09	Hinterradschwinge	Rear Wheel Swing	1,00	41
61-24-50-30	Schwinge Sinterbronzelager	Bronze Bearing	2,00	43
19-10-04-05-L	Schwingenachse	Axis	1,00	44
19-10-04-06-S	Hinterradachse	Rear Wheel Axis	1,00	45
33-510-020	Maßstab	Ruler	1,00	46
80-20-31-60	Hinterrad	Rear Wheel	2,00	47
19-10-08-02	Aufnahme Antriebsmotor	Motor Mounting	1,00	51
19-10-54-10	Einstellmechanismus	Level Adjustment	1,00	53
60-33-12-25	Bolzen für Gabelkopf	Pin for lifting Rod	2,00	54
19-10-54-20	Hubstange Unterteil	Lifting Rod lower Part	1,00	57
19-10-05-06	Hubstange Oberteil	Lifting Rod upper Part	1,00	58
19-10-05-03	Höhenverstellung Kolben	Height Control Piston	1,00	59
19-10-05-02-C	Gewindespindel	Spindle	1,00	61
61-24-40-46	Sinterbronzelager	Bronze Bearing	1,00	63
19-10-05-01	Gehäuse Höhenverstellung	Housing Height Adjustment	1,00	65
GN604-95-10	Klemmhebel	Clamp Lever	1,00	67
61-20-63-02	Lager	Bearing	1,00	69
19-10-44-01	Griffkonsole hinteres Blech	Handle Frame Cover	1,00	71

70-26-18-00	Halteblech Federelement	Bracket for Rubber Block	2,00	73
70-26-30-00	Gummipuffer	Rubber Block	7,00	75
19-10-54-22	Hebelanschlag	Lever Catch	1,00	76
19-10-03-01	Handgriff	Handle	1,00	77
70-21-26-10	Griffgummi	Rubber Grip	2,00	78
90-21-95-50	Handrad	Level Adjustment Wheel	1,00	79
90-21-95-51	Zylindergriff Handrad	Knob for Handwheel	1,00	81
19-10-45-01	Schlauchanschluss	Hose Connector	1,00	83
70-25-02-50	Absaug Schlauch	Dust Hose	2,00	85
19-10-54-33	Hebelrohr	Pipe Lifting Lever	1,00	91
61-20-63-06-3	Flanschlager	Flange Bearing	2,00	92
19-10-05-07	Spannschloss	Spanner Nut	1,00	93
61-50-12-60	Augenschraube	Eye Screw	1,00	95
61-50-12-60-L	Augenschraube Linksgew.	Eye Screw left Threat	1,00	96
19-10-54-30-NN	Hebel Höhenverstellung	Lever Height Adjustment	1,00	97
90-21-45-12	Kugelkopf	Ball Head	1,00	99
19-10-50-02	Deckel Lager rechts	Bearing Housing Lid	1,00	111
61-63-10-2RS	Lager	Bearing	1,00	113
61-20-50-110	Labyrinthdichtung	Sealing	1,00	114
19-10-50-01	Lagerbock rechts	Bearing Housing	1,00	115
19-21-17-07	Sechskantring	Hexagon Ring	1,00	117
19-21-17-06	Trommelwelle	Drum Shaft	1,00	119
6885-50-10-8	Passfeder	Key	1,00	121
19-10-07-01	Distanzstück	Spacer	1,00	123
61-30-01-80	Sicherungsring	Circlip	1,00	125
61-20-63-07-2	Kugellager	Bearing	2,00	127
19-10-17-03	Distanzring	Spacer	1,00	129
19-10-17-01	Lagerbock	Bearing Housing	1,00	131
19-10-17-03-7	Distanzring	Spacer	1,00	132
90-24-200-3TB	Riemenscheibe Trommel	Drum Pulley	1,00	133
90-24-25-17-35	Taperlock	Taperlock	1,00	135
70-26-27-90	Riemenspanner	Belt Tensioner	1,00	137
90-24-112-3TB	Riemenscheibe	Pulley	1,00	139
90-24-20-12-42	Taperlock	Taperlock	1,00	141
70-24-12-07-RP	Keilriemen	Belt	3,00	143
19-10-64-10	Lagerwelle Vorderrad	Shaft Front Wheel	1,00	150
61-20-62-06-2	Kugellager	Bearing	1,00	152
61-20-63-06	Kugellager	Bearing	1,00	153
19-10-64-00	Lagerbock	Bearing Housing	1,00	154
GN-613-10-GK	Rastbolzen	Locking Pin	1,00	156
19-10-64-06	Zugbügel	Clamping Yoke	1,00	158

19-10-64-05	Lagergehäusedeckel	Lid	1,00	160
MS005313	Bowdenzug	Bowden Cable	1,00	162
XCS-PA591	Sicherheitsschalter	Safety Switch	1,00	164
XCS-Z11	Stift Sicherheitsschalter	Pin Safety Switch	1,00	166
212-483	Spiralkabel mit Karabiner	Flexible Cable	1,00	168
70-21-24-10	Sicherheitsband	Safety Strip	1,00	170
95-10-320-T	Frästrommel	Drum	1,00	300
95-16-80-08	Fräslamellen 80 / 8	TC Cutters 80 / 8	1,00	301
95-16-80-20	Schällamelle 80 / 20	Milling Flails 80 / 20	1,00	303
95-16-42-23	Frästrommel Scheibe	Spacer	1,00	307
95-10-320-A	Frästrommel Achsen	Axis for Drum	6,00	309
95-10-320-S	Frästrommel Seitenscheibe	Drum Side Disc	2,00	311
50-20-15-56	Schaltkasten	Control Panel	1,00	321
50-20-30-15	Vorschubsteuerung	Drive Circuit	1,00	322
50-20-40-01	Transformator	Transformer	1,00	325
50-20-23-GM-M-20	Gegenmutter	Nut	2,00	327
50-20-23-M-20	Kabelverschraubung	Cable Gland	2,00	329
50-20-23-GM-M-25	Gegenmutter	Nut	1,00	331
50-20-23-M-25	Kabelverschraubung	Cable Gland	1,00	333
50-10-75-40	Leistungsschutz-Schalter	Circuit Breaker	2,00	335
50-10-75-37	Leistungsschutz-Schalter	Circuit Breaker	1,00	337
51-20-31-04	Hauptschütz	Main Contactor	1,00	339
50-20-30-05-SA	Hilfsbaustein	Auxiliary Block	1,00	341
50-20-30-PF	Phasenfolgerelais	Phase Guard	1,00	343
51-10-0-25-US	Motorschutzschalter	Motor Protective	1,00	345
50-20-32-01	Aufbaustecker	Reverse Plug	1,00	347
50-20-23-09	Befestigungsadapter	Mounting Adapter	3,00	349
51-20-20-06	Stern-Dreieck-Schalter	Star-Delta-Switch	1,00	351
50-20-23-03	Wahltaste	Direction Switch	1,00	353
50-20-23-02-N	Leuchtdrucktaster	Start Button	1,00	355
50-20-23-01	Not-Aus-Schalter	Emergency Switch	1,00	357
50-20-20-18	Potentiometer	Potentiometer	1,00	359
50-20-33-07	Kontaktelement	Contact Element	5,00	361
50-20-33-08	Kontaktelement	Contact Element	2,00	363
216773	Leuchtmelder	Indicator Light	1,00	365
50-11-11-02	Reihenklemme grün/gelb	Terminal green/yellow	4,00	367
50-11-11-04	Reihenklemme beige	Terminal beige	12,00	369
50-11-11-07	Reihenklemme	Terminal	5,00	371
50-11-11-06	Reihenklemme blau	Terminal blue	3,00	373
50-20-20-05	Schildträger (I O II)	Label Mount (I O II)	1,00	375
50-20-20-06	Schildträger (START)	Label Mount (Start)	1,00	377

	50-22-23-01	Not-Aus-Schalter	Emergency Switch Button	1,00	379
	70-26-18-20	Gummifederelement	Rubber Bracket	3,00	381
Montag, 14. Juli 2014 15:08:18					

CT 320-15

Artikelnummer / Part No.	Bezeichnung	Description	Stückzahl / Quantity	Zeichnung / Diagram
Stückliste / Part List: CT 320-15				
19-10-14-00	Fräsgehäuse	Machine Frame	1,00	1
19-10-43-00	Griffkonsole	Handle Frame	1,00	3
19-10-49-01	Riemenschutz hinteres Blech	Belt Cover rear Plate	1,00	5
55-04-46-75-15	Motor	Motor	1,00	7
19-10-48-01	Riemenschutz	Belt Cover	1,00	9
19-10-42-02	Motorhalteleiste	Motor Bracket	2,00	11
19-10-41-00	Gehäusedeckel rechts	Side Plate right	1,00	13
19-10-46-00	Schleifblech	Sealing Slide	2,00	15
80-20-31-00	Antriebsrad	Drive Wheel	2,00	16
90-21-95-52	Klemmring Antriebswelle	Clamping Ring Drive Shaft	1,00	17
19-10-20-01-S	Antriebswelle	Drive Shaft	1,00	19
6885-40-6-7	Passfeder	Key	2,00	21
6885-80-6-7	Passfeder	Key	1,00	23
50-20-20-19	Antriebsmotor	Drive Unit Motor	1,00	25
50-20-20-20	Getriebe	Gearbox	1,00	26
80-20-80-60	Vorderrad	Front Wheel	1,00	27
19-10-01-07	Vorderradachse	Front Wheel Axis	1,00	29
19-10-47-01	Flacheisen Gummi vorne/hinten	Bracket Rubber Sealing front/back	2,00	31
70-10-47-01-H	Gummileiste hinten	Rubber Sealing rear	1,00	35
70-10-47-01-V	Gummileiste vorne	Rubber Sealing front	1,00	37
19-10-04-09	Hinterradschwinge	Rear Wheel Swing	1,00	41
61-24-50-30	Schwinge Sinterbronzelager	Bronze Bearing	2,00	43
19-10-04-05-L	Schwingenachse	Axis	1,00	44
19-10-04-06-S	Hinterradachse	Rear Wheel Axis	1,00	45
33-510-020	Maßstab	Ruler	1,00	46
80-20-31-60	Hinterrad	Rear Wheel	2,00	47
19-10-08-02	Aufnahme Antriebsmotor	Motor Mounting	1,00	51
19-10-54-10	Einstellmechanismus	Level Adjustment	1,00	53
60-33-12-25	Bolzen für Gabelkopf	Pin for lifting Rod	2,00	54
19-10-54-20	Hubstange Unterteil	Lifting Rod lower Part	1,00	57
19-10-05-06	Hubstange Oberteil	Lifting Rod upper Part	1,00	58
19-10-05-03	Höhenverstellung Kolben	Height Control Piston	1,00	59
19-10-05-02-C	Gewindespindel	Spindle	1,00	61
61-24-40-46	Sinterbronzelager	Bronze Bearing	1,00	63
19-10-05-01	Gehäuse Höhenverstellung	Housing Height Adjustment	1,00	65
GN604-95-10	Klemmhebel	Clamp Lever	1,00	67
61-20-63-02	Lager	Bearing	1,00	69
19-10-44-01	Griffkonsole hinteres Blech	Handle Frame Cover	1,00	71

70-26-18-00	Halteblech Federelement	Bracket for Rubber Block	2,00	73
70-26-30-00	Gummipuffer	Rubber Block	7,00	75
19-10-54-22	Hebelanschlag	Lever Catch	1,00	76
19-10-03-01	Handgriff	Handle	1,00	77
70-21-26-10	Griffgummi	Rubber Grip	2,00	78
90-21-95-50	Handrad	Level Adjustment Wheel	1,00	79
90-21-95-51	Zylindergriff Handrad	Knob for Handwheel	1,00	81
19-10-45-01	Schlauchanschluss	Hose Connector	1,00	83
70-25-02-50	Absaug Schlauch	Dust Hose	2,00	85
19-10-54-33	Hebelrohr	Pipe Lifting Lever	1,00	91
61-20-63-06-3	Flanschlager	Flange Bearing	2,00	92
19-10-05-07	Spannschloss	Spanner Nut	1,00	93
61-50-12-60	Augenschraube	Eye Screw	1,00	95
61-50-12-60-L	Augenschraube Linksgew.	Eye Screw left Threat	1,00	96
19-10-54-30-NN	Hebel Höhenverstellung	Lever Height Adjustment	1,00	97
90-21-45-12	Kugelkopf	Ball Head	1,00	99
19-10-50-02	Deckel Lager rechts	Bearing Housing Lid	1,00	111
61-63-10-2RS	Lager	Bearing	1,00	113
61-20-50-110	Labyrinthdichtung	Sealing	1,00	114
19-10-50-01	Lagerbock rechts	Bearing Housing	1,00	115
19-21-17-07	Sechskantring	Hexagon Ring	1,00	117
19-21-17-06	Trommelwelle	Drum Shaft	1,00	119
6885-50-10-8	Passfeder	Key	1,00	121
19-10-07-01	Distanzstück	Spacer	1,00	123
61-30-01-80	Sicherungsring	Circlip	1,00	125
61-20-63-07-2	Kugellager	Bearing	2,00	127
19-10-17-03	Distanzring	Spacer	1,00	129
19-10-17-01	Lagerbock	Bearing Housing	1,00	131
19-10-17-03-7	Distanzring	Spacer	1,00	132
90-24-200-3TB	Riemenscheibe Trommel	Drum Pulley	1,00	133
90-24-25-17-35	Taperlock	Taperlock	1,00	135
70-26-27-90	Riemenspanner	Belt Tensioner	1,00	137
90-24-112-3TB	Riemenscheibe	Pulley	1,00	139
90-24-20-12-42	Taperlock	Taperlock	1,00	141
70-24-12-07-RP	Keilriemen	Belt	3,00	143
19-10-64-10	Lagerwelle Vorderrad	Shaft Front Wheel	1,00	150
61-20-62-06-2	Kugellager	Bearing	1,00	152
61-20-63-06	Kugellager	Bearing	1,00	153
19-10-64-00	Lagerbock	Bearing Housing	1,00	154
GN-613-10-GK	Rastbolzen	Locking Pin	1,00	156
19-10-64-06	Zugbügel	Clamping Yoke	1,00	158

19-10-64-05	Lagergehäusedeckel	Lid	1,00	160
MS005313	Bowdenzug	Bowden Cable	1,00	162
XCS-PA591	Sicherheitsschalter	Safety Switch	1,00	164
XCS-Z11	Stift Sicherheitsschalter	Pin Safety Switch	1,00	166
212-483	Spiralkabel mit Karabiner	Flexible Cable	1,00	168
70-21-24-10	Sicherheitsband	Safety Strip	1,00	170
95-10-320-T	Frästrommel	Drum	1,00	300
95-16-80-08	Fräslamellen 80 / 8	TC Cutters 80 / 8	1,00	301
95-16-80-20	Schällamelle 80 / 20	Milling Flails 80 / 20	1,00	303
95-16-42-23	Frästrommel Scheibe	Spacer	1,00	307
95-10-320-A	Frästrommel Achsen	Axis for Drum	6,00	309
95-10-320-S	Frästrommel Seitenscheibe	Drum Side Disc	2,00	311
50-20-15-56	Schaltkasten	Control Panel	1,00	321
50-20-30-15	Vorschubsteuerung	Drive Circuit	1,00	322
50-20-40-01	Transformator	Transformer	1,00	325
50-20-23-GM-M-20	Gegenmutter	Nut	2,00	327
50-20-23-M-20	Kabelverschraubung	Cable Gland	2,00	329
50-20-23-GM-M-25	Gegenmutter	Nut	1,00	331
50-20-23-M-25	Kabelverschraubung	Cable Gland	1,00	333
50-10-75-40	Leistungsschutz-Schalter	Circuit Breaker	2,00	335
50-10-75-37	Leistungsschutz-Schalter	Circuit Breaker	1,00	337
51-20-31-04	Hauptschütz	Main Contactor	1,00	339
50-20-30-05-SA	Hilfsbaustein	Auxiliary Block	1,00	341
50-20-30-PF	Phasenfolgerelais	Phase Guard	1,00	343
51-20-30-32	Motorschutzschalter	Motor Protective	1,00	345
50-20-32-01	Aufbaustecker	Reverse Plug	1,00	347
50-20-23-09	Befestigungsadapter	Mounting Adapter	3,00	349
51-20-20-06	Stern-Dreieck-Schalter	Star-Delta-Switch	1,00	351
50-20-23-03	Wahltaste	Direction Switch	1,00	353
50-20-23-02-N	Leuchtdrucktaster	Start Button	1,00	355
50-20-23-01	Not-Aus-Schalter	Emergency Switch	1,00	357
50-20-20-18	Potentiometer	Potentiometer	1,00	359
50-20-33-07	Kontaktelement	Contact Element	5,00	361
50-20-33-08	Kontaktelement	Contact Element	2,00	363
216773	Leuchtmelder	Indicator Light	1,00	365
50-11-11-02	Reihenklemme grün/gelb	Terminal green/yellow	4,00	367
50-11-11-04	Reihenklemme beige	Terminal beige	12,00	369
50-11-11-07	Reihenklemme	Terminal	5,00	371
50-11-11-06	Reihenklemme blau	Terminal blue	3,00	373
50-20-20-05	Schildträger (I O II)	Label Mount (I O II)	1,00	375
50-20-20-06	Schildträger (START)	Label Mount (Start)	1,00	377

	50-22-23-01	Not-Aus-Schalter	Emergency Switch Button	1,00	379
	70-26-18-20	Gummifederelement	Rubber Bracket	3,00	381
Montag, 14. Juli 2014 15:32:03					

CT 320-18,5

Artikelnummer / Part No.	Bezeichnung	Description	Stückzahl / Quantity	Zeichnung / Diagram
Stückliste / Part List: CT 320-18,5				
19-10-14-00	Fräsgehäuse	Machine Frame	1,00	1
19-10-43-00	Griffkonsole	Handle Frame	1,00	3
19-10-49-01	Riemenschutz hinteres Blech	Belt Cover rear Plate	1,00	5
55-04-46-75-18,5	Motor	Motor	1,00	7
19-10-48-01	Riemenschutz	Belt Cover	1,00	9
19-10-42-02	Motorhalteleiste	Motor Bracket	2,00	11
19-10-41-00	Gehäusedeckel rechts	Side Plate right	1,00	13
19-10-46-00	Schleifblech	Sealing Slide	2,00	15
80-20-31-00	Antriebsrad	Drive Wheel	2,00	16
90-21-95-52	Klemmring Antriebswelle	Clamping Ring Drive Shaft	1,00	17
19-10-20-01-S	Antriebswelle	Drive Shaft	1,00	19
6885-40-6-7	Passfeder	Key	2,00	21
6885-80-6-7	Passfeder	Key	1,00	23
50-20-20-19	Antriebsmotor	Drive Unit Motor	1,00	25
50-20-20-20	Getriebe	Gearbox	1,00	26
80-20-80-60	Vorderrad	Front Wheel	1,00	27
19-10-01-07	Vorderradachse	Front Wheel Axis	1,00	29
19-10-47-01	Flacheisen Gummi vorne/hinten	Bracket Rubber Sealing front/back	2,00	31
70-10-47-01-H	Gummileiste hinten	Rubber Sealing rear	1,00	35
70-10-47-01-V	Gummileiste vorne	Rubber Sealing front	1,00	37
19-10-04-09	Hinterradschwinge	Rear Wheel Swing	1,00	41
61-24-50-30	Schwinge Sinterbronzelager	Bronze Bearing	2,00	43
19-10-04-05-L	Schwingenachse	Axis	1,00	44
19-10-04-06-S	Hinterradachse	Rear Wheel Axis	1,00	45
33-510-020	Maßstab	Ruler	1,00	46
80-20-31-60	Hinterrad	Rear Wheel	2,00	47
19-10-08-02	Aufnahme Antriebsmotor	Motor Mounting	1,00	51
19-10-54-10	Einstellmechanismus	Level Adjustment	1,00	53
60-33-12-25	Bolzen für Gabelkopf	Pin for lifting Rod	2,00	54
19-10-54-20	Hubstange Unterteil	Lifting Rod lower Part	1,00	57
19-10-05-06	Hubstange Oberteil	Lifting Rod upper Part	1,00	58
19-10-05-03	Höhenverstellung Kolben	Height Control Piston	1,00	59
19-10-05-02-C	Gewindespindel	Spindle	1,00	61
61-24-40-46	Sinterbronzelager	Bronze Bearing	1,00	63
19-10-05-01	Gehäuse Höhenverstellung	Housing Height Adjustment	1,00	65
GN604-95-10	Klemmhebel	Clamp Lever	1,00	67
61-20-63-02	Lager	Bearing	1,00	69
19-10-44-01	Griffkonsole hinteres Blech	Handle Frame Cover	1,00	71

70-26-18-00	Halteblech Federelement	Bracket for Rubber Block	2,00	73
70-26-30-00	Gummipuffer	Rubber Block	7,00	75
19-10-54-22	Hebelanschlag	Lever Catch	1,00	76
19-10-03-01	Handgriff	Handle	1,00	77
70-21-26-10	Griffgummi	Rubber Grip	2,00	78
90-21-95-50	Handrad	Level Adjustment Wheel	1,00	79
90-21-95-51	Zylindergriff Handrad	Knob for Handwheel	1,00	81
19-10-45-01	Schlauchanschluss	Hose Connector	1,00	83
70-25-02-50	Absaugschlauch	Dust Hose	2,00	85
19-10-54-33	Hebelrohr	Pipe Lifting Lever	1,00	91
61-20-63-06-3	Flanschlager	Flange Bearing	2,00	92
19-10-05-07	Spannschloss	Spanner Nut	1,00	93
61-50-12-60	Augenschraube	Eye Screw	1,00	95
61-50-12-60-L	Augenschraube Linksgew.	Eye Screw left Threat	1,00	96
19-10-54-30-NN	Hebel Höhenverstellung	Lever Height Adjustment	1,00	97
90-21-45-12	Kugelkopf	Ball Head	1,00	99
19-10-50-02	Deckel Lager rechts	Bearing Housing Lid	1,00	111
61-63-10-2RS	Lager	Bearing	1,00	113
61-20-50-110	Labyrinthdichtung	Sealing	1,00	114
19-10-50-01	Lagerbock rechts	Bearing Housing	1,00	115
19-21-17-07	Sechskantring	Hexagon Ring	1,00	117
19-21-17-06	Trommelwelle	Drum Shaft	1,00	119
6885-50-10-8	Passfeder	Key	1,00	121
19-10-07-01	Distanzstück	Spacer	1,00	123
61-30-01-80	Sicherungsring	Circlip	1,00	125
61-20-63-07-2	Kugellager	Bearing	2,00	127
19-10-17-03	Distanzring	Spacer	1,00	129
19-10-17-01	Lagerbock	Bearing Housing	1,00	131
19-10-17-03-7	Distanzring	Spacer	1,00	132
90-24-200-3TB	Riemenscheibe Trommel	Drum Pulley	1,00	133
90-24-25-17-35	Taperlock	Taperlock	1,00	135
70-26-27-90	Riemenspanner	Belt Tensioner	1,00	137
90-24-112-3TB	Riemenscheibe	Pulley	1,00	139
90-24-20-12-42	Taperlock	Taperlock	1,00	141
70-24-12-07-RP	Keilriemen	Belt	3,00	143
19-10-64-10	Lagerwelle Vorderrad	Shaft Front Wheel	1,00	150
61-20-62-06-2	Kugellager	Bearing	1,00	152
61-20-63-06	Kugellager	Bearing	1,00	153
19-10-64-00	Lagerbock	Bearing Housing	1,00	154
GN-613-10-GK	Rastbolzen	Locking Pin	1,00	156
19-10-64-06	Zugbügel	Clamping Yoke	1,00	158

19-10-64-05	Lagergehäusedeckel	Lid	1,00	160
MS005313	Bowdenzug	Bowden Cable	1,00	162
XCS-PA591	Sicherheitsschalter	Safety Switch	1,00	164
XCS-Z11	Stift Sicherheitsschalter	Pin Safety Switch	1,00	166
212-483	Spiralkabel mit Karabiner	Flexible Cable	1,00	168
70-21-24-10	Sicherheitsband	Safety Strip	1,00	170
95-10-320-T	Frästrommel	Drum	1,00	300
95-16-80-08	Fräslamellen 80 / 8	TC Cutters 80 / 8	1,00	301
95-16-80-20	Schällamelle 80 / 20	Milling Flails 80 / 20	1,00	303
95-16-42-23	Frästrommel Scheibe	Spacer	1,00	307
95-10-320-A	Frästrommel Achsen	Axis for Drum	6,00	309
95-10-320-S	Frästrommel Seitenscheibe	Drum Side Disc	2,00	311
50-20-15-56	Schaltkasten	Control Panel	1,00	321
50-20-30-15	Vorschubsteuerung	Drive Circuit	1,00	322
50-20-40-01	Transformator	Transformer	1,00	325
50-20-23-GM-M-20	Gegenmutter	Nut	2,00	327
50-20-23-M-20	Kabelverschraubung	Cable Gland	2,00	329
50-20-23-GM-M-25	Gegenmutter	Nut	1,00	331
50-20-23-M-25	Kabelverschraubung	Cable Gland	1,00	333
50-10-75-40	Leistungsschutz-Schalter	Circuit Breaker	2,00	335
50-10-75-37	Leistungsschutz-Schalter	Circuit Breaker	1,00	337
277766	Hauptschütz	Main Contactor	1,00	339
278425	Hilfsbaustein	Auxiliary Block	1,00	341
50-20-30-PF	Phasenfolgerelais	Phase Guard	1,00	343
51-10-0-25-US	Motorschutzschalter	Motor Protective	1,00	345
50-20-32-01	Aufbaustecker	Reverse Plug	1,00	347
50-20-23-09	Befestigungsadapter	Mounting Adapter	3,00	349
51-20-20-06	Stern-Dreieck-Schalter	Star-Delta-Switch	1,00	351
50-20-23-03	Wahltaste	Direction Switch	1,00	353
50-20-23-02-N	Leuchtdrucktaster	Start Button	1,00	355
50-20-23-01	Not-Aus-Schalter	Emergency Switch	1,00	357
50-20-20-18	Potentiometer	Potentiometer	1,00	359
50-20-33-07	Kontaktelement	Contact Element	5,00	361
50-20-33-08	Kontaktelement	Contact Element	2,00	363
216773	Leuchtmelder	Indicator Light	1,00	365
50-11-11-02	Reihenklemme grün/gelb	Terminal green/yellow	4,00	367
50-11-11-04	Reihenklemme beige	Terminal beige	12,00	369
50-11-11-07	Reihenklemme	Terminal	5,00	371
50-11-11-06	Reihenklemme blau	Terminal blue	3,00	373
50-20-20-05	Schildträger (I O II)	Label Mount (I O II)	1,00	375
50-20-20-06	Schildträger (START)	Label Mount (Start)	1,00	377

50-22-23-01	Not-Aus-Schalter	Emergency Switch Button	1,00	379
70-26-18-20	Gummifederelement	Rubber Bracket	3,00	381
Donnerstag, 17. Juli 2014 08:16:59				

CT 320 US

Artikelnummer / Part No.	Bezeichnung	Description	Stückzahl / Quantity	Zeichnung / Diagram
Stückliste / Part List: CT 320 US				
19-10-14-00	Fräsgehäuse	Machine Frame	1,00	1
19-10-43-00	Griffkonsole	Handle Frame	1,00	3
19-10-49-01	Riemenschutz hinteres Blech	Belt Cover rear Plate	1,00	5
55-04-46-75-15	Motor	Motor	1,00	7
19-10-48-01	Riemenschutz	Belt Cover	1,00	9
19-10-42-03	Motorhalteleiste	Motor Bracket	2,00	11
19-10-41-00	Gehäusedeckel rechts	Side Plate right	1,00	13
19-10-46-00	Schleifblech	Sealing Slide	2,00	15
80-20-31-00	Antriebsrad	Drive Wheel	2,00	16
90-21-95-52	Klemmring Antriebswelle	Clamping Ring Drive Shaft	1,00	17
19-10-20-01-S	Antriebswelle	Drive Shaft	1,00	19
6885-40-6-7	Passfeder	Key	2,00	21
6885-80-6-7	Passfeder	Key	1,00	23
50-20-20-19	Antriebsmotor	Drive Unit Motor	1,00	25
50-20-20-20	Getriebe	Gearbox	1,00	26
80-20-80-60	Vorderrad	Front Wheel	1,00	27
19-10-01-07	Vorderradachse	Front Wheel Axis	1,00	29
19-10-47-01	Flacheisen Gummi vorne/hinten	Bracket Rubber Sealing front/back	2,00	31
70-10-47-01-H	Gummileiste hinten	Rubber Sealing rear	1,00	35
70-10-47-01-V	Gummileiste vorne	Rubber Sealing front	1,00	37
19-10-04-09	Hinterradschwinge	Rear Wheel Swing	1,00	41
61-24-50-30	Schwinge Sinterbronzelager	Bronze Bearing	4,00	43
19-10-04-05-L	Schwingenachse	Axis	2,00	44
19-10-04-06-S	Hinterradachse	Rear Wheel Axis	1,00	45
33-510-020	Maßstab	Ruler	1,00	46
80-20-31-60	Hinterrad	Rear Wheel	2,00	47
19-10-08-02	Aufnahme Antriebsmotor	Motor Mounting	1,00	51
19-10-54-10	Einstellmechanismus	Level Adjustment	1,00	53
60-33-12-25	Bolzen für Gabelkopf	Pin for lifting Rod	2,00	54
19-10-54-20	Hubstange Unterteil	Lifting Rod lower Part	1,00	57
19-10-05-06	Hubstange Oberteil	Lifting Rod upper Part	1,00	58
19-10-05-03	Höhenverstellung Kolben	Height Control Piston	1,00	59
19-10-05-02-C	Gewindespindel	Spindle	1,00	61
61-24-40-46	Sinterbronzelager	Bronze Bearing	1,00	63
19-10-05-01	Gehäuse Höhenverstellung	Housing Height Adjustment	1,00	65
GN604-95-10	Klemmhebel	Clamp Lever	1,00	67
61-20-63-02	Lager	Bearing	1,00	69
19-10-44-01	Griffkonsole hinteres Blech	Handle Frame Cover	1,00	71

70-26-18-00	Halteblech Federelement	Bracket for Rubber Block	2,00	73
70-26-30-00	Gummipuffer	Rubber Block	7,00	75
19-10-54-22	Hebelanschlag	Lever Catch	1,00	76
19-10-03-01	Handgriff	Handle	1,00	77
70-21-26-10	Griffgummi	Rubber Grip	2,00	78
90-21-95-50	Handrad	Level Adjustment Wheel	1,00	79
90-21-95-51	Zylindergriff Handrad	Knob for Handwheel	1,00	81
19-10-45-01	Schlauchanschluss	Hose Connector	1,00	83
70-25-02-50	Absaugschlauch	Dust Hose	2,00	85
19-10-54-33	Hebelrohr	Pipe Lifting Lever	1,00	91
61-20-63-06-3	Flanschlager	Flange Bearing	2,00	92
19-10-05-07	Spannschloss	Spanner Nut	1,00	93
61-50-12-60	Augenschraube	Eye Screw	1,00	95
61-50-12-60-L	Augenschraube Linksgew.	Eye Screw left Threat	1,00	96
19-10-54-30-NN	Hebel Höhenverstellung	Lever Height Adjustment	1,00	97
90-21-45-12	Kugelkopf	Ball Head	1,00	99
19-10-50-02	Deckel Lager rechts	Bearing Housing Lid	1,00	111
61-63-10-2RS	Lager	Bearing	1,00	113
61-20-50-110	Labyrinthdichtung	Sealing	1,00	114
19-10-50-01	Lagerbock rechts	Bearing Housing	1,00	115
19-21-17-07	Sechskantring	Hexagon Ring	1,00	117
19-21-17-06	Trommelwelle	Drum Shaft	1,00	119
6885-50-10-8	Passfeder	Key	1,00	121
19-10-07-01	Distanzstück	Spacer	1,00	123
61-30-01-80	Sicherungsring	Circlip	1,00	125
61-20-63-07-2	Kugellager	Bearing	2,00	127
19-10-17-03	Distanzring	Spacer	1,00	129
19-10-17-01	Lagerbock	Bearing Housing	1,00	131
19-10-17-03-7	Distanzring	Spacer	1,00	132
90-24-200-3TB	Riemenscheibe Trommel	Drum Pulley	1,00	133
90-24-25-17-35	Taperlock	Taperlock	1,00	135
70-26-27-90	Riemenspanner	Belt Tensioner	1,00	137
90-24-100-3TB	Riemenscheibe	Pulley	1,00	139
90-24-16-10-42	Taperlock	Taperlock	1,00	141
70-24-12-07-RP	Keilriemen	Belt	3,00	143
19-10-64-10	Lagerwelle Vorderrad	Shaft Front Wheel	1,00	150
61-20-62-06-2	Kugellager	Bearing	1,00	152
61-20-63-06	Kugellager	Bearing	1,00	153
19-10-64-00	Lagerbock	Bearing Housing	1,00	154
GN-613-10-GK	Rastbolzen	Locking Pin	1,00	156
19-10-64-06	Zugbügel	Clamping Yoke	1,00	158

19-10-64-05	Lagergehäusedeckel	Lid	1,00	160
MS005313	Bowdenzug	Bowden Cable	1,00	162
XCS-PA591	Sicherheitsschalter	Safety Switch	1,00	164
XCS-Z11	Stift Sicherheitsschalter	Pin Safety Switch	1,00	166
212-483	Spiralkabel mit Karabiner	Flexible Cable	1,00	168
70-21-24-10	Sicherheitsband	Safety Strip	1,00	170
95-10-320-T	Frästrommel	Drum	1,00	300
95-16-80-08	Fräslamellen 80 / 8	TC Cutters 80 / 8	1,00	301
95-16-80-20	Schällamelle 80 / 20	Milling Flails 80 / 20	1,00	303
95-16-42-23	Frästrommel Scheibe	Spacer	1,00	307
95-10-320-A	Frästrommel Achsen	Axis for Drum	6,00	309
95-10-320-S	Frästrommel Seitenscheibe	Drum Side Disc	2,00	311
50-20-15-56	Schaltkasten	Control Panel	1,00	321
50-20-30-15	Vorschubsteuerung	Drive Circuit	1,00	323
50-20-40-01	Transformator	Transformer	1,00	325
50-20-23-GM-M-20	Gegenmutter	Nut	2,00	327
50-20-23-M-20	Kabelverschraubung	Cable Gland	2,00	329
50-20-23-GM-M-25	Gegenmutter	Nut	1,00	331
50-20-23-M-25	Kabelverschraubung	Cable Gland	1,00	333
50-10-56-06	Leistungsschutz-Schalter	Circuit Breaker	2,00	335
50-10-15-51	Leistungsschutz-Schalter	Circuit Breaker	1,00	337
51-20-31-04	Hauptschütz	Main Contactor	1,00	339
50-20-30-05-SA	Hilfsbaustein	Auxiliary Block	1,00	341
50-20-30-PF	Phasenfolgerelais	Phase Guard	1,00	343
51-20-30-32	Motorschutzschalter	Motor Protective	1,00	345
50-20-32-50	Aufbaustecker	Machine Plug	1,00	347
50-20-23-09	Befestigungsadapter	Mounting Adapter	3,00	349
51-20-20-06	Stern-Dreieck-Schalter	Star-Delta-Switch	1,00	351
50-20-23-03	Wahltaste	Direction Switch	1,00	353
50-20-23-02-N	Leuchtdrucktaster	Start Button	1,00	355
50-20-23-01	Not-Aus-Schalter	Emergency Switch	1,00	357
50-20-20-18	Potentiometer	Potentiometer	1,00	359
50-20-33-07	Kontaktelement	Contact Element	5,00	361
50-20-33-08	Kontaktelement	Contact Element	2,00	363
216773	Leuchtmelder	Indicator Light	1,00	365
50-11-11-02	Reihenklemme grün/gelb	Terminal green/yellow	4,00	367
50-11-11-04	Reihenklemme beige	Terminal beige	12,00	369
50-11-11-07	Reihenklemme	Terminal	5,00	371
50-11-11-06	Reihenklemme blau	Terminal blue	3,00	373
50-20-20-05	Schildträger (I O II)	Label Mount (I O II)	1,00	375
50-20-20-06	Schildträger (START)	Label Mount (Start)	1,00	377

50-22-23-01	Not-Aus-Schalter	Emergency Switch Button	1,00	379
70-26-18-20	Gummifederelement	Rubber Bracket	3,00	381
Donnerstag, 17. Juli 2014 08:52:33				